

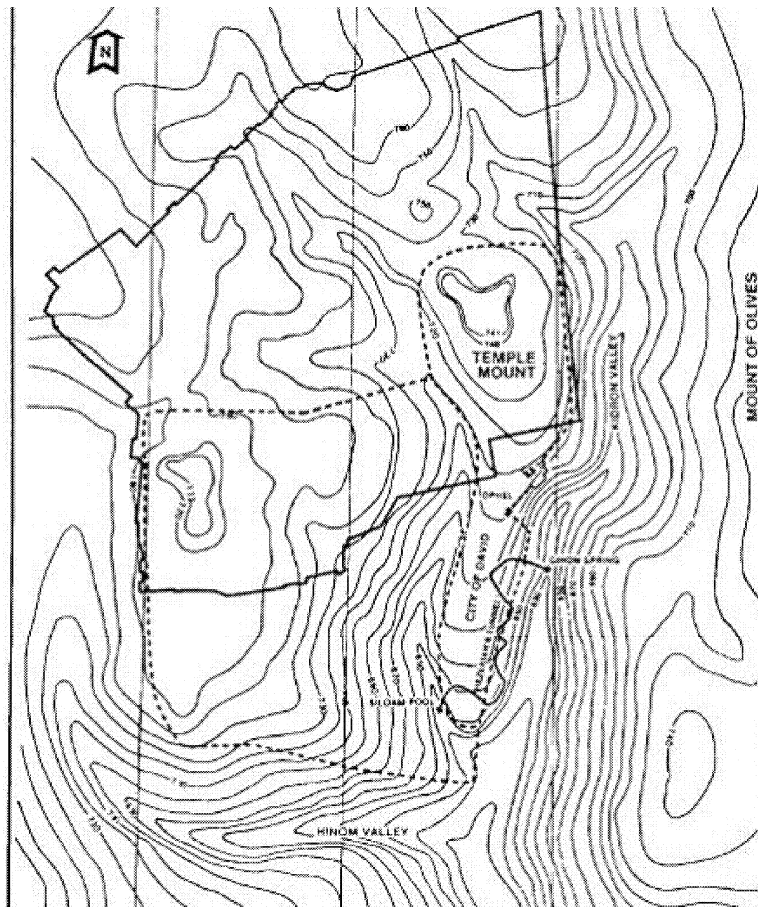
# GOING UP TO HAR HABAYIT

בית כנסת הנשיא

## A) General Issues Arising

(i) *The Temple*; (ii) *Tumah*; (iii) *Moreh Mikdash*; (iv) *Hashkafa*; (v) *Politics*

## B) Mount Moriah



----- First Temple Period Wall

\_\_\_\_\_ Current Old City Wall

1. ויאמר קח נא את בנד את יחידך אשר אהבת את יצחק ולך לך אל ארץ המוריה והעלהו שם לעלה על אחד ההרים אשר אמר אליך:

בראשית כב:

2. יח ומלאך ה' אמר אל-גד לאמר לדויד כי יעלה דויד להקים מזבח לה' בגרן ארגו היבסי: יט ויעל דויד בדבר-גד אשר דבר בשם ה' כ וישב ארגו וירא את-המלאך וארבעת בניו עמו מתחבאים וארגו דש חטים: כא ויבא דויד עד-ארגו ויבט ארגו וירא את-דויד ויצא מן-הגרן וישתחו דויד אפים ארצה: כב ויאמר דויד אל-ארגו תנה-לי מקום הגרן ואבנה-בו מזבח לה' בכסף מלא תנהו לי ותעצר המגפה מעל העם: כג ויאמר ארגו אל-דויד קח-לך ועש אדני המלך הטוב בעיניו ראה נתתי הבקר לעלות והמורגים לעצים והחטים למנחה הכל נתתי: כד ויאמר המלך דויד לארגו לא כר-קנה אקנה בכסף מלא כי לא-אשא אושר-לך לה' והעלות עולה חנם: כה ויתן דויד לארגו במקום שקלי זהב משקל שש מאות: כו ויבן שם דויד מזבח לה' ויעל עלות ושלמים ויקרא אליה' ויענהו באש מן-השמים על מזבח העלה: כז ויאמר ה' למלאך וישב חרב אל-נדנה: כח בעת ההיא בראות דויד כי-ענהו ה' בגרן ארגו היבסי ויזבח שם: כט ומשכן ה' אשר-עשה משה במדבר ומזבח העולה בעת ההיא בבמה בגבעון: ל ולא-יכל דויד ללכת לפניו לדרש אלהים כי נבעת מפלי חרב מלאך ה': פרק כב א ויאמר דויד זה הוא בית ה' האלהים וזה מזבח לעלה לישראל:

דברי הימים א' כא-יח-כב:

3. ויחל שלמה לבנות את בית ה' בירושלם בְּהַר המֹרִיָּה אֲשֶׁר נִרְאָה לְדָוִד אָבִיהוּ אֲשֶׁר הָכִין בְּמָקוֹם דָּוִד בְּגֶרֶן אֶרֶן הַיְּבוּסִי

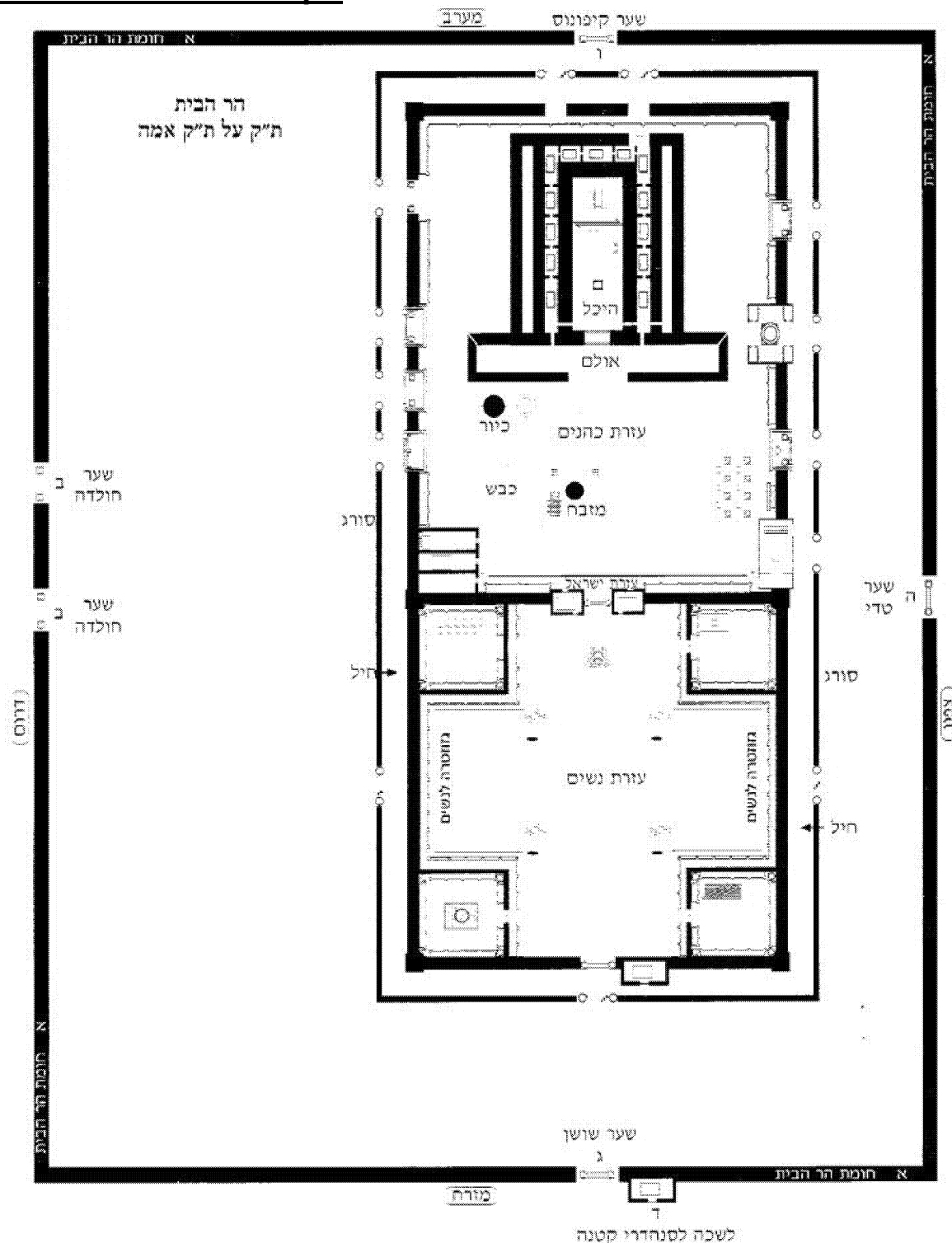
דברי הימים ב' ג'א

4. ויִקַּן אֶת חִלְקַת הַשָּׂדֶה אֲשֶׁר נָטָה שֵׁם אֹהֶל־וָגו' בַּמָּאָה קִשִּׁיטָה, א"ר יוֹדֵן בַּר סִימּוֹן זֶה אֶחָד מִשְׁלֹשָׁה מְקוֹמוֹת שֶׁאֵין אוֹמוֹת הָעוֹלָם יִכּוֹלִין לְהוֹנוֹת אֶת יִשְׂרָאֵל לֹמֵר גְּזוּלִים הֵן בִּידְכֶם וְאֵלּוּ הֵן, מִעֵרַת הַמִּכְפָּלָה, וּבֵית הַמִּקְדָּשׁ, וּקְבוּרָתוֹ שֶׁל יוֹסֵף, מִעֵרַת הַמִּכְפָּלָה, דְּכֵתִיב (בְּרֵאשִׁית כג) וַיִּשְׁמַע אֲבִרָהֻם אֶל עֶפְרוֹן וַיִּשְׁקֹל אֲבִרָהֻם לַעֲפְרוֹן. בֵּית הַמִּקְדָּשׁ דְּכֵתִיב (דְּבָרִי הַיָּמִים א כא) וַיִּתֵּן דָּוִד לְאַרְנָן בְּמָקוֹם וָגו', וּקְבוּרָתוֹ שֶׁל יוֹסֵף (בְּרֵאשִׁית לג) וַיִּקַּן אֶת חִלְקַת הַשָּׂדֶה, יַעֲקֹב קָנָה שָׂכָם

בראשית רבה פרשה עט:ז

## C) Historical Context

## D) The Structure of the Temple



## E) The Halachot of Purity and Impurity in the Temple

5. צו אַת בְּנֵי יִשְׂרָאֵל וְיִשְׁלָחוּ מִן הַמִּחְנֶה כָּל צָרוּעַ וְכָל זָב וְכָל טָמֵא לְנֶפֶשׁ: (רש"י - שלש מחנות היו שם בשעת חנייתו, תוך הקלעים היא מחנה שכינה, חניית הלויים סביב ..... ומשם ועד סוף מחנה הדגלים לכל ארבע הרוחות היא מחנה ישראל. הצרוע נשתלח חוץ לכולן, הצב מותר במחנה ישראל ומשולח מן השמים, וטמא לנפש מותר אף בשל לוי וחינו משולח אלא משל שכינה)

במדבר ה'ב

6. (ו) .... [1] ארץ ישראל מקודשת מכל הארצות ומה היא קדושתה שמביאים ממנה העומר והבכורים ושתי הלחם מה שאין מביאים כן מכל הארצות: (ז) [2] עיירות המוקפות חומה מקודשות ממנה שמשלחים מתוכן את המצורעים ומסבבין לתוכן מת עד שירצו יצא אין מחזירין אותו: (ח) [3] לפניו מן החומה מקודש מהם שאוכלים שם קדשים קלים ומעשר שני. [4] הר הבית מקודש ממנו שאין זבים וזבות נדות וילדות נכנסים לשם. [5] החיל מקודש ממנו שאין עובדי כוכבים וטמא מת נכנסים לשם. [6] עזרת נשים מקודשת ממנו שאין טבול יום נכנס לשם ואין חייבין עליה חטאת. [7] עזרת ישראל מקודשת ממנה שאין מחוסר כפורים נכנס לשם וחייבין עליה חטאת. [8] עזרת הכהנים מקודשת ממנה שאין ישראל נכנסים לשם אלא בשעת צרכיהם לסמיכה לשחיטה לתנופה: (ט) [9] בין האולם ולמזבח מקודש ממנה שאין בעלי מומין ופרועי ראש נכנסים לשם. [10] ההיכל מקודש ממנו שאין נכנס לשם שלא רחץ ידים ורגלים. [11] קדש הקדשים מקודש מהם שאין נכנס לשם אלא כהן גדול ביום הכפורים בשעת העבודה

משנה כלים א-ו ט

7. שלשים ושש כריתות בתורה ..... והבא למקדש טמא

משנה מסכת כריתות פרק א משנה א

8. עזרת ישראל מקודשת מעזרת נשים שאין מחוסר כפורים נכנס לשם, וטמא שנכנס לשם חייב כרת

רמב"ם הלכות בית הבחירה פרק ז הלכה יח

9. טמא מת אפילו המת עצמו מותר להכנס להר הבית שנאמר ויקח משה את עצמות יוסף עמו עמו במחנה הלוי

רמב"ם הלכות ביאת המקדש פרק ג הלכה ז

## F) Where was the Temple

10. הר הבית היה חמש מאות אמה על חמש מאות אמה רובו מן הדרום שני לו מן המזרח שלישי לו מן הצפון מיעוטו מן המערב

משנה מידות פרק ב משנה א

11. This hill it was which Solomon, who was the first of our kings, by Divine revelation, encompassed with a wall; it was of excellent workmanship upwards, and round the top of it... This hill was walled all round, and in compass four stadia (about 185 meters or 607 feet), [the distance of] each angle containing in length a stadia...

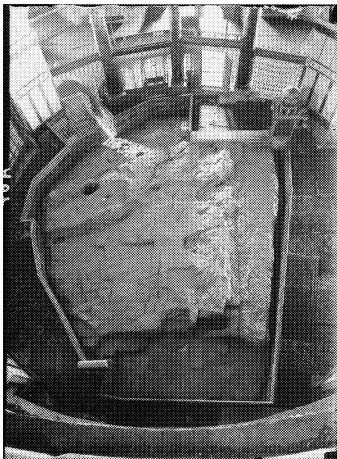
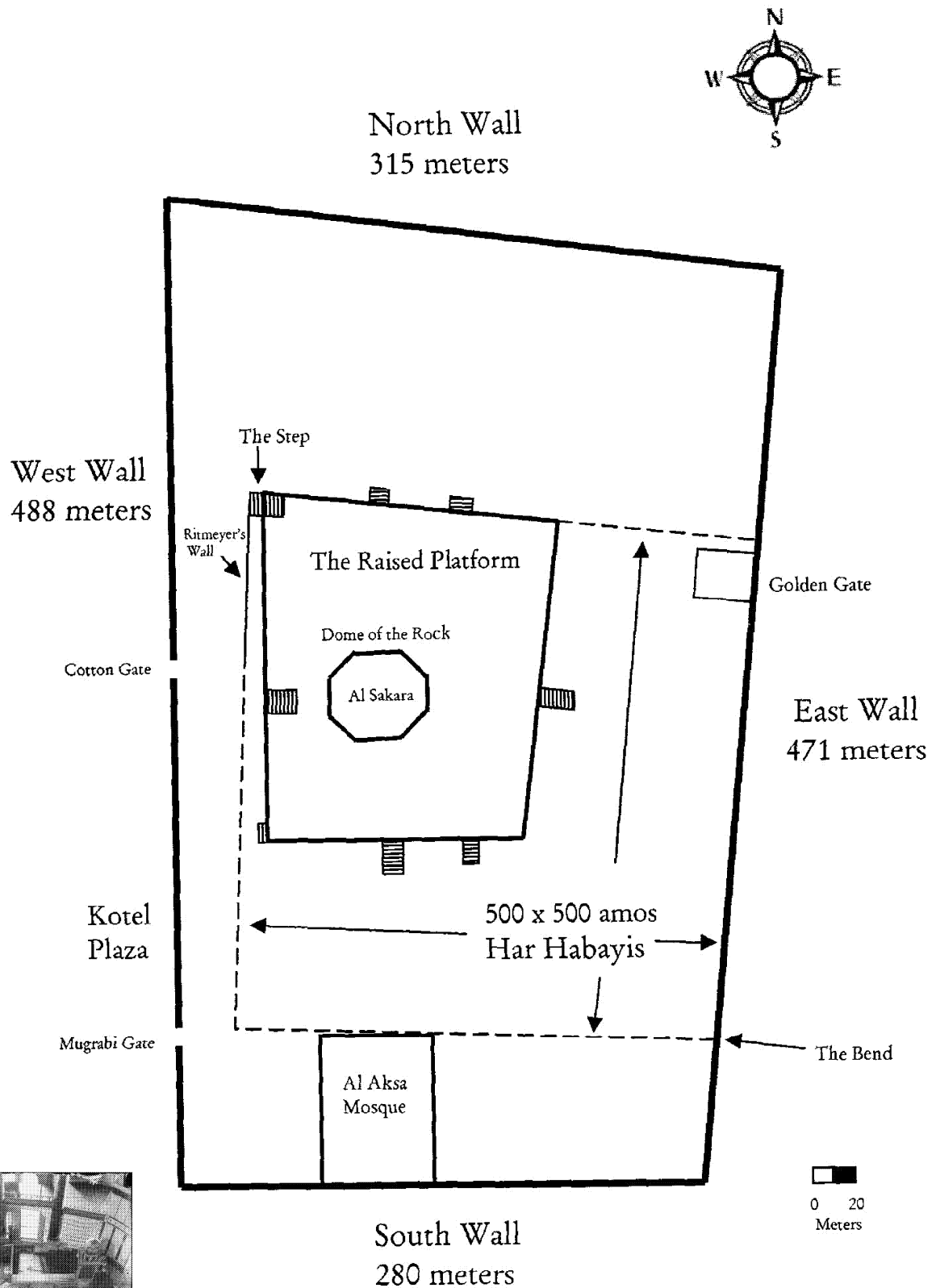
Josephus Antiquities 15:11

The Mishna is explicit that Har Habayit was 500 x 500 amot. There are various opinions on the size on an ama. These will give us an area for Har Habayit of between approximately 220 x 220 m (48,400m<sup>2</sup>) and 300 x 300 m (90,000 m<sup>2</sup>).

Today the Temple Mount is a **rectangular trapezoid NOT** a square, and its area is approx 300 x 500 m (150,000 m<sup>2</sup>). This means that the Temple Mount is at least 66% bigger than the halachic Har Habayit and possibly more than 3 times the size. The actual dimensions of the Temple Mount are 281 meters at the south, 310 meters at the north, 461 meters at the east and 491 meters at the west.

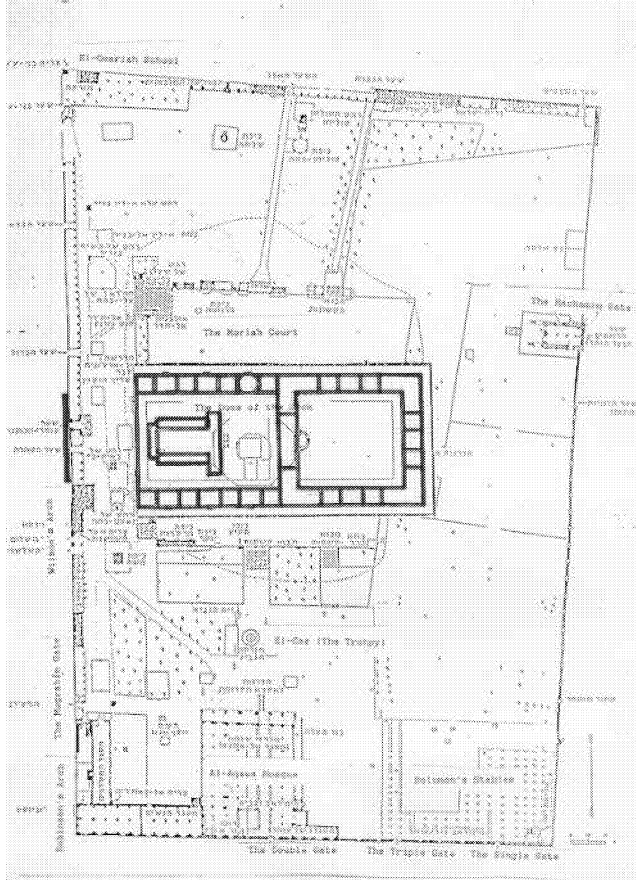
This is not a surprise as it is well known that Herod increased the Temple area. This means that a large part of what is now the Temple Mount may be entered without halachic concern. The problem is to identify which part.

# Temple Mount Bird's Eye View

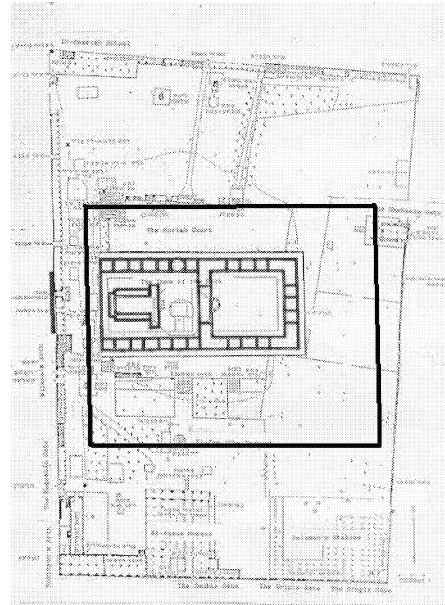


There are 4 main theories based on archeological, documentary and surveying evidence as to where the Temple was located on the modern Temple Mount

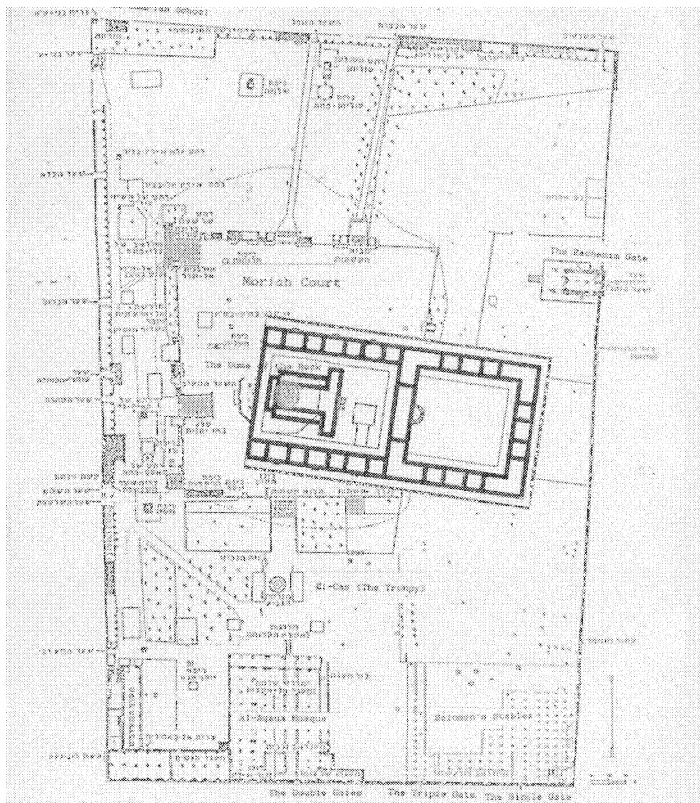
**(A) The Central System - that the Rock in the Dome of the Rock<sup>1</sup> is in the position of the Mizbeach (Rav Goren)**



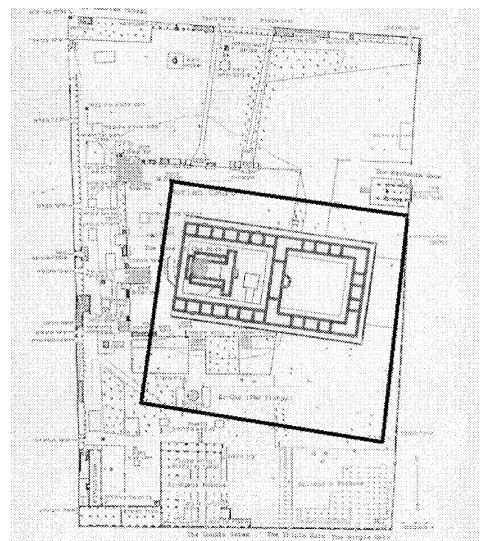
**This would place the approximate position of Har Habayit as follows:-**



**(B) The Middle System - that the Rock in the Dome of the Rock is in the position of the Holy of Holies (Radvaz)**



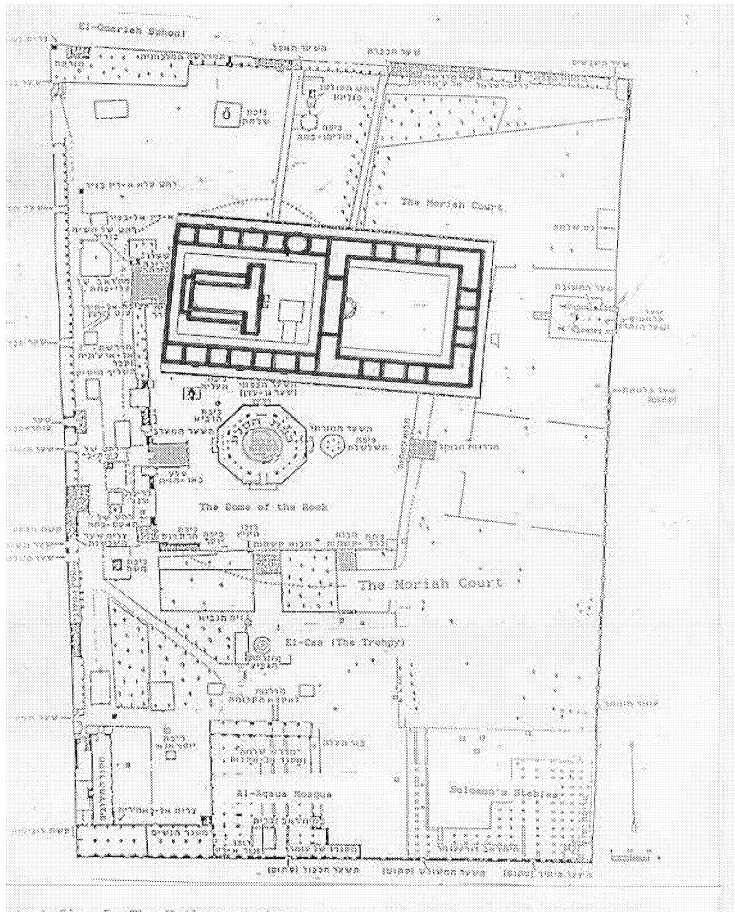
This would place the approximate position of Har Habayit as follows:-



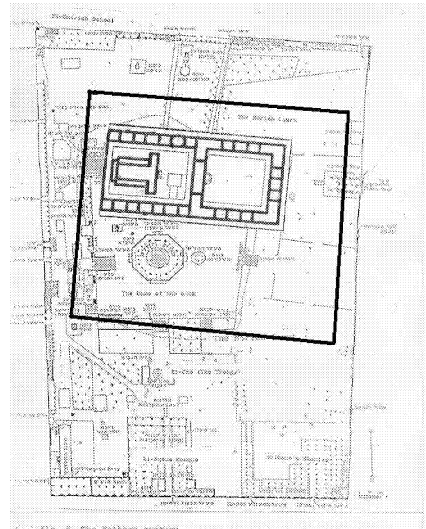
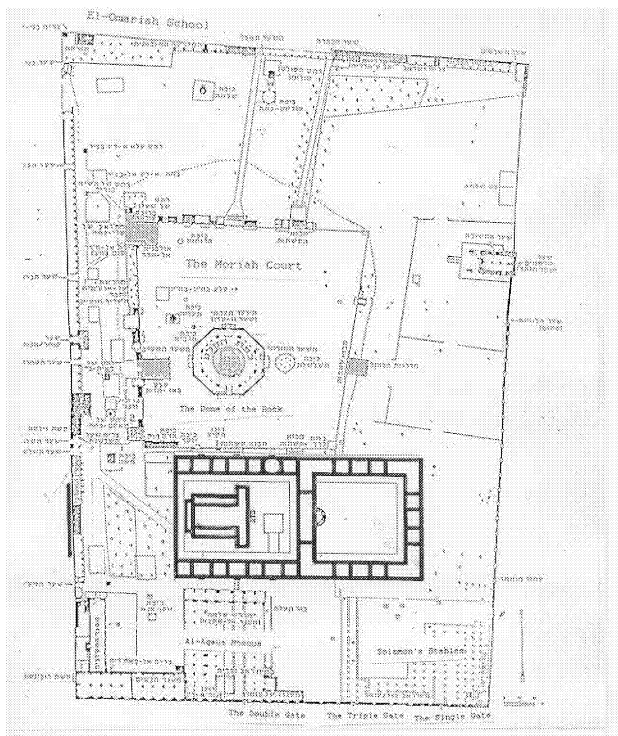
+

1. The *Al-Sakara* Rock, roughly 13 meters by 17 meters (43 feet by 56 feet).

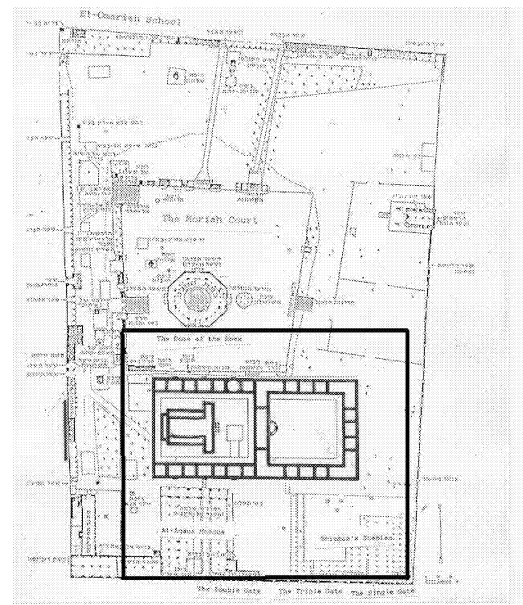
to download more shiurim and source sheets visit [www.rabbimanning.com](http://www.rabbimanning.com)

**(C) The Northern System - that the Temple lays to the North of the Dome of the Rock**

This would place the approximate position of Har Habayit as follows:-

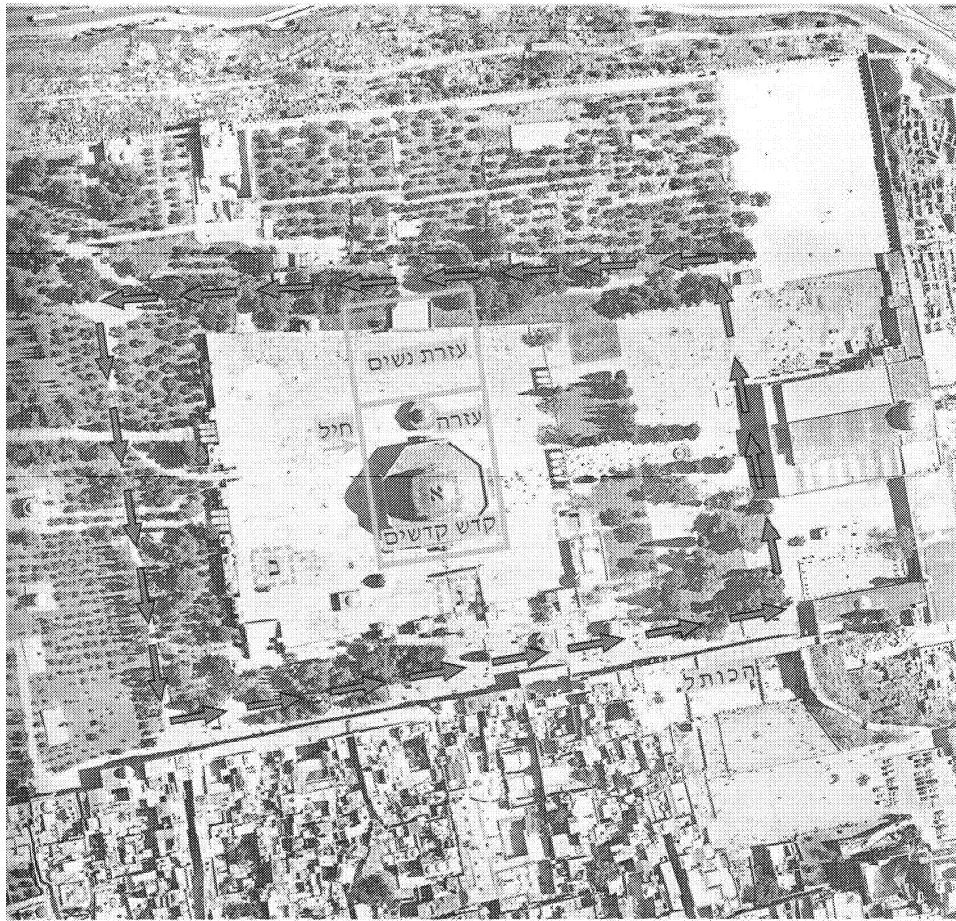
**(D) The Southern System - that the Temple lays to the South of the Dome of the Rock**

This would place the approximate position of Har Habayit as follows:-



The theory most accepted is the Middle Theory which places the Holy of Holies in the exact place of the Dome of the Rock. Thus a route around Har Habayit has been devised to avoid all of the potentially problematic areas where the Temple complex could have stood (according to current theories)





### G) Is the Temple area still holy?

12. אין מוסיפין על העיר או על העזרות אלא על פי המלך וע"פ נביא ובאורים ותומים ועל פי סנהדרין של שבעים ואחד זקנים שנאמר ככל אשר אני מראה אותך וכן תעשו לדורות, ומשה רבינו מלך היה.  
רמב"ם הלכות בית הבחירה פרק ו הלכה יא

13. אמר רבי אליעזר שמעתי כשהיו בונים בהיכל עושים קלעים להיכל וקלעים לעזרות אלא שבהיכל בונים מבחוץ ובעזרה בונים מבפנים אמר רבי יהושע שמעתי שמקריבין אף על פי שאין בית ואוכלים קדשי קדשים אף על פי שאין קלעים קדשים קלים ומעשר שני אף על פי שאין חומה שקדושה ראשונה קדשה לשעתה וקדשה לעתיד לבא  
משנה מסכת עדויות פרק ח משנה ו

14. כל מקום שלא נעשה בכל אלו וכסדר הזה אין קדוש גמור וזה שעשה עזרא שתי תודות זכרון הוא שעשה לא במעשיו נתקדש המקום שלא היה שם לא מלך ולא אורים ותומים, ובמה נתקדשה בקדושה ראשונה שקדשה שלמה שהוא קידש העזרה וירושלים לשעתן וקידשן לעתיד לבא. השגת הראשון: בקדושה ראשונה שקדשה שלמה. א"א סדרת ענמו היא זו ולא ידעתי מאין לו .... אלמלא למ"ד קדושה ראשונה לא קדשה לעתיד לבא לא חלק בין מקדש לירושלים לשאר א"י ולא עוד אלא שאני חומר שאפילו לרבי יוסי דאמר קדושה שנייה קדשה לעתיד לבא לא אמר אלא לשאר א"י אצל לירושלים ולמקדש לא אמר לפי שהיה יודע עזרא שהמקדש וירושלים עתידים להשתנות ולהתקדש קידוש אחר עולמי כצדוד י"י לעולם כך נגלה לי מסוד ה' ליראיו לפיכך הנכנס עתה שם חין זו כרת  
רמב"ם הלכות בית הבחירה פרק ו הלכה יז

15. אע"פ שהמקדש היום חרב בעונותינו חייב אדם במוראו כמו שהיה נוהג בו בבניינו, לא יכנס אלא למקום שמותר להכנס לשם ולא ישב בעזרה ולא יקל ראשו כנגד שער המזרח שנאמר את שבתותי תשמורו ומקדשי תיראו, מה שמירת שבת לעולם אף מורא מקדש לעולם שאע"פ שחרב בקדושתו עומד  
רמב"ם הלכות בית הבחירה פרק ז הלכה ז

16. ומ"מ יש לי לתת טעם למנהג שנהגו כל העולם לעלות באותם עליות לראות משם את הבית כלו ולא שמענו ולא ראינו מי שמיחה בידם. דע כי הראב"ד ז"ל סובר כי האידנא אין כרת למי שנכנס למקדש וכן תמצא בהשגה פרק ששי מהלכות בית הבחירה הרי שעיקר הדין הוא מחלוקת והדבר ספק שמא עליות אלו הם בנויות בקדש או לא ....

שו"ת רדב"ז חלק ב סימן תרצא

17. והמנהג פשוט להיכנס שם כמו ששמענו

פ' המאירי לשבועות טו:

18. "ויום השלישי בשבת, ארבעה ימים לירח מרחשון שנת כ"ו ליצירה יצאנו מעכו לירושלים תחת סכנה ונכנסתי לבית הגדול והקדוש והתפללתי בו ביום חמשה ימים לירח מרחשון"

ספר חרדים מצות תשובה פג

19. בית המקדש - והנכנס עתה למקום מקדש חייב כרת שכולנו טמאי מתים וקדושה הראשונה קדשה לשעתה וקדשה לעתיד לבוא (מגן אברהם)

משנה ברורה סימן תקסא ס"ק ה

## H) Ritual Impurity and Har Habayit Today

20. הר הבית מקודש ממנה שאין זבין וזבות נדות ויולדות נכנסין לשם, ומותר להכניס המת עצמו להר הבית ואין צריך לומר טמא מת שהוא נכנס לשם

רמב"ם הלכות בית הבחירה פרק ז הלכה טו

21. דין זה בפרק קמא דכלים. אך לא ידעתי למה לא הזכירו גם כן בעל קרי שהוא ששתלח חוץ לב' מחנות כמו הזב ... אך נראה שהדין דין אמת שהרי כתב שם הטמא המשולח מהר הבית אם נכנס עובר בלא תעשה ... וקרא גמייתי בבעל קרי מיירי

משנה למלך שם

### Who is excluded from Har Habayit

Zav	a man who has experienced a running genital discharge, sometimes associated with venereal disease
Zava	a woman who has experienced menstrual bleeding during the middle 11 days of the monthly cycle (when bleeding is not expected)
Nidda	a women who has experienced menstrual bleeding during the beginning of the monthly cycle (when bleeding is expected)
Yoledet	a woman within 7 days of childbirth of a boy and 14 days of a girl
Ba'al Keri	a man who has emitted semen or a woman who has had intercourse in the last 3 days
Tvul Yom	any person who has been to the mikveh and awaits sunset on that day

Halachic issues arising out of this:-

- Going to the mikveh (according to Rashi before sunset the day before)
- Finding a men's mikvah which is kosher for a tevilah min haTorah, rather than the minhag of 'Tevilat Ezra'
- The need for a Ma'ayan and not just a Mikvah for a Zav
- Preparation and supervision in the mikveh - for men and women
- Halachot of Mikveh: chatzitzta, beracha etc
- Married women must separate from their husbands for at least 3 days before this mikveh (according to Rashi must then wait until the day after mikveh to go up)
- Which men are considered to be a Zav?
- Unmarried women and mikveh - should they go, should they tell anyone they have been; brides before the wedding?
- Non-Jews on Temple Mount - permitted areas, behavior



## I) The Modern Psak

### Those against

Charedi Rabbis have always and still today totally prohibit entry Har Habayit. The position of the Zionist establishment is somewhat less clear. In 1967 after the Temple Mount was recaptured the Israeli Chief Rabbinate - Rabbis Unterman and Nissim put out a statement opposing entry to Temple Mount. The position of Rav Avraham Kook and Rav Tzvi Yehuda Kook is not clear. They are generally understood to have opposed entering Har Bayit but Rav Shlomo Ra'anani, grandson of Rav A. I. Kook write that they definitely permitted entry to certain areas.

Rabbanim opposing entry to Har HaBayit include:

Rabbi Ovadia Yosef z'l, former Sefardi Chief Rabbi of Israel  
 Rabbi Yitzchak Weiss z'l, the Minchat Yitzchak  
 Rabbi Eliezer Waldenberg z'l, the Tzitz Eliezer  
 Rabbi Avraham Shapiro z'l, former Ashkenazi Chief Rabbi of Israel and then Rosh Yeshiva of Yeshivat Mercaz HaRav<sup>2</sup>  
 Rabbi Yosef Shalom Elyashiv z'l  
 Rabbi Yehoshua Neuwirth z'l  
 Rabbi Mordecai Eliyahu z'l<sup>3</sup>  
 Rabbi Shalom Cohen, Rosh Yeshivat Porat Yosef  
 Rabbi Shlomo Amar, former Sefardi Chief Rabbi of Israel  
 Rabbi Yitzchak Yosef current Sefardi Chief Rabbi of Israel  
 Rabbi Eliyahu Bakshi-Doron, former Sefardi Chief Rabbi of Israel  
 Rabbi Chaim Kanievsky  
 Rabbi Shmuel Rabinowitz, Rav of the Kotel  
 Rabbi Avigdor Nevensal, Rav of the Old City  
 Rabbi Simcha HaKohen Kook, Rav of Rechovot  
 Rabbi Yisrael Meir Lau, former Ashkenazi Chief Rabbi of Israel and current Chief Rabbi of Tel Aviv  
 Rabbi Arie Stern, Chief Rabbi of Yerushalayim  
 Rabbi Shlomo Aviner, Rosh Yeshiva of Yeshivat Ateret Cohanim  
 Rabbi Zalman Melamed, Rosh Yeshivat Bet-El  
 Rabbi Zvi Tau, Rosh Yeshivat Har HaMor  
 Rabbi Aharon Lichtenstein, Rosh Yeshivat Har Etzion

### Those For

In recent years increasing number of senior Rabbanim have ascended Har Habayit<sup>4</sup>. Those who permit entry to (at least certain parts of) Temple Mount include:

Rabbi Shlomo Goren z'l, former Ashkenazi Chief Rabbis of Israel  
 Rabbi Chaim David Halevi z'l, former Chief Rabbi of Tel Aviv  
 Rabbi Yisrael Yaakov Fischer z'l, former head of the Edah Charedit  
 Rabbi Yosef Kapach z'l  
 Rabbi Yechiel Michel Tukuchinsky z'l  
 Rabbi Moshe Feinstein z'l in a teshuva seems to indicate that some parts of the Temple Mount are permitted to enter<sup>5</sup>  
 Rabbi Moshe Tendler<sup>6</sup>  
 Rabbi Menachem Mendel Schneerson, the Lubavitcher Rebbe<sup>7</sup>  
 Rabbi Dov Lior, Rabbi of Kiryat Arba  
 Rabbi Shmuel Eliyahu, Rav of Tzfat

2. Although Rav Eliezer Melamed writes that he personally asked Rav Shapira who told him that, although he was against it, it was halachically permitted - see <http://www.yeshiva.org.il/ask/?id=184>

3. Although in a letter it seems that he does permit entry to certain places on Har HaBayit

4. 30 senior Religious Zionist Rabbanim went onto Har HaBayit on Yom Yerushalayim 2014 - see <http://www.inn.co.il/News/News.aspx/276982>

5. See Igrot Moshe, O.C.2:113 s'v 'uma shetiratza' and also [https://www.templeinstitute.org/harav\\_moshe.htm](https://www.templeinstitute.org/harav_moshe.htm)

6. See a fascinating video of Rav Tendler on Har Habayit at <http://www.youtube.com/watch?v=cw91yrKuQec>

7. see [http://lamikdash.blogspot.co.il/2009/10/blog-post\\_8181.html](http://lamikdash.blogspot.co.il/2009/10/blog-post_8181.html) and generally <http://large1.blogspot.co.il/> for copies of letters and personal writings of a number of (surprising!) Rabbanim who may permit entry to Har Habayit

Rabbi Ben-Zion Mutzafi, Rosh Yeshivat Bnei Tzion  
 Rabbi Eliezer Melamed, Rosh Yeshivat Har Beracha  
 Rabbi Yisrael Ariel, Rav of Machon Hamikdash  
 Rabbi She'ar Yashuv Cohen, Chief Rabbi of Haifa;  
 Rabbi Yuval Sherlo, Rosh Yeshiva of the hesder yeshiva of Petah Tikva  
 Rabbi Yaacov Meidan, Rosh Yeshiva of Yeshivat Har Etzion  
 Rabbi Yitzchak Shilat, Maaleh Adumim  
 Rabbi Re'em HaCohen, Rosh Yeshivat Otniel  
 Rabbi Zefania Derori, Rosh Yeshivat Kiryat Shemoneh  
 Rabbi Chaim Druckman, Rav of Yeshivot Bnei Akivah  
 Rabbi Yisrael Rozen, Machon Zomet  
 Rabbi Yosef Tzvi Rimon, Rav Alon Shvut<sup>8</sup>  
 Rabbi Nachum Rabinovitz, Rosh Yeshivat Bircat Moshe, Ma'alei Adumim

Other arguments brought to justify going onto Har Habayit today, even into the Temple area include:-

- The halachic permission to go onto Har Habayit even when tamei in order to construct and fix it. They argue that this includes inspection and survey
- The halachic obligation to conquer Har Habayit - they argue that each assent makes it politically harder for the Moslems to retain ultimate control

## J) Moreh Mikdash

22. א מצות עשה ליראה מן המקדש שנאמר ומקדשי תיראו, ולא מן המקדש אתה ירא אלא ממי שצוה על יראתו. וזו היא יראתו לא יכנס אדם להר הבית במקלו או במנעל שברגליו או באפונדתו או באבק שעל רגליו או במעות הצרורין לו בסדינו ואין צ"ל שאסור לרוק בכל הר הבית אלא אם נזדמן לו רוק מבליעו בכסותו, ולא יעשה הר הבית דרך שיכנס מפתח זו ויצא מפתח שכנגדה כדי לקצר הדרך אלא יקיפו מבחוץ, ולא יכנס לו אלא לדבר מצוה. .... אע"פ שהמקדש היום חרב בעונותינו חייב אדם במוראו כמו שהיה נוהג בו בבניינו, לא יכנס אלא למקום שמותר להכנס לשם ולא ישב בעזרה ולא יקל ראשו כנגד שער המזרח שנאמר את שבתותי תשמורו ומקדשי תיראו, מה שמירת שבת לעולם אף מורא מקדש לעולם שאע"פ שחרב בקדושתו עומד

רמב"ם הלכות בית הבחירה פרק ז

## K) The Hashkafa Angle

Consider how the halachic aspects of this issue are intertwined with the politics and hashkafa including:-

- should we be pushing the rebuilding of the Temple
- should Temple Mount be in our hands
- how do we keep Jewish control of Temple Mount/Jerusalem
- how does Temple Mount impact upon the Middle East peace process
- should we have a shul on Temple Mount now
- is this part of what it means to be Religious Zionist or is it Messianic

## L) Further Reading

- Entering the Temple Mount in Halacha and Jewish History, Meyer and Messner, Hakira Journal Vol 10 p 29 - <http://www.hakirah.org/Vol%2010%20Messner.pdf>
- Halachic Aspects of Visiting the Temple Mount, Stein, Daniel Journal of Halacha and Contemporary Society XLIV, 79

8. See his halachot of Aliyah to Har HaBayit:

<http://vbm.etzion.org.il/he/%D7%94%D7%9C%D7%9B%D7%95%D7%AA-%D7%A2%D7%9C%D7%99%D7%99%D7%94-%D7%9C%D7%94%D7%A8-%D7%94%D7%91%D7%99%D7%AA>